

UBND HUYỆN HÒN ĐẤT
VĂN PHÒNG HĐND VÀ UBND

CỘNG HÒA XÃ HỘI CHỦ NGHĨA VIỆT NAM
Độc lập - Tự do - Hạnh phúc

Số: 1564/VP-TH

Hòn Đất, ngày 02 tháng 10 năm 2019

V/v triển khai ứng phó lũ 2019, chủ
động ứng phó hạn hán, xâm nhập
mặn 2019-2020

Kính gửi:

- Trưởng phòng Nông nghiệp và PTNT;
- Trưởng đài Truyền thanh huyện;
- Trưởng trạm: Trồng trọt và BVTV, Khuyến nông, Chăn nuôi và Thú y;
- Chủ tịch UBND các xã, thị trấn.

Ủy ban nhân dân huyện nhận được Công văn số 1161/SNNPTNT-CCTL ngày 27 tháng 9 năm 2019 của Sở Nông nghiệp và PTNT về việc triển khai ứng phó lũ 2019, chủ động ứng phó hạn hán, xâm nhập mặn 2019-2020 (kèm theo).

Phó Chủ tịch UBND huyện, Đào Xuân Nha có ý kiến chỉ đạo:

1. Giao Phòng Nông nghiệp và PTNT chủ trì, phối hợp các Trạm chuyên môn, các ngành có liên quan và UBND các xã, thị trấn tổ chức triển khai thực hiện tốt các nội dung chỉ đạo của Sở Nông nghiệp và PTNT tại Công văn số 1161/SNNPTNT-CCTL ngày 27/9/2019. Đồng thời, tổng hợp, báo cáo tình hình sản xuất lúa vụ Hè Thu, vụ 3 năm 2019 và Đông Xuân 2019-2020 về Sở Nông nghiệp và PTNT **trước ngày 05/10/2019**.

2. Giao Đài Truyền thanh huyện đưa tin, bài để tuyên truyền, phổ biến về tình hình, diễn biến của lũ, thời gian mở đập Trà Sư của tỉnh An Giang và tình hình, diễn biến xâm nhập mặn theo nhận định của ngành chuyên môn để người dân biết và chủ động các biện pháp phòng, chống hiệu quả trong sản xuất và sinh hoạt.

Văn phòng HĐND và UBND truyền đạt ý kiến chỉ đạo của Phó Chủ tịch UBND huyện đến Thủ trưởng các đơn vị biết để thực hiện./.

Nơi nhận:

- Như trên;
- CT, các PCT UBND huyện;
- LĐVP;
- Đài Truyền thanh huyện;
- Đăng Website Hòn Đất;
- Lưu: VT, nnlap.

**KT. CHÁNH VĂN PHÒNG
PHÓ CHÁNH VĂN PHÒNG**



Dương Thị Hồng Phương

Handwritten scribbles or marks at the bottom left of the page.

**UBND TỈNH KIÊN GIANG
SỞ NÔNG NGHIỆP & PTNT**

**CỘNG HÒA XÃ HỘI CHỦ NGHĨA VIỆT NAM
Độc lập – Tự do – Hạnh phúc**

Số: 1161/SNNPTNT-CCTL

Kiên Giang, ngày 27 tháng 9 năm 2019

V/v triển khai ứng phó lũ 2019,
chủ động ứng phó hạn hán, xâm
nhập mặn 2019-2020.

| | |
|--------------------------------|--------------------|
| VĂN PHÒNG HĐND-UBND.H. HÒN ĐẤT | |
| Số: 2287 | ĐẾN |
| Ngày: 30/9 | Chuyên: LV. Lấp. M |
| Lưu hồ sơ số: | |

Kính gửi:

- Ủy ban nhân dân các huyện, thành phố;
- Chi cục Thủy lợi;
- Chi cục Trồng trọt và Bảo vệ thực vật;
- Chi cục Chăn nuôi và Thú y.

Diễn biến tình hình khí tượng thủy văn:

- Tình hình lũ: Hiện nay, mực nước đầu nguồn tại trạm Châu Đốc từ đầu năm đến nay ở mức thấp hơn so với TBNN và cùng kỳ 2018; tính đến ngày 25/9/2019, mực nước cao nhất là 3,13m (cao hơn mức báo động 1 là 0,13m), thấp hơn cùng kỳ là 0,50m. Theo Thông báo của Sở Nông nghiệp và PTNT An Giang, dự kiến mở đập Trà Sư vào ngày 04/10/2019, do đó mực nước đầu nguồn sẽ đổ về Kiên Giang sau khoảng 3 đến 5 ngày, qua các kênh của huyện Giang Thành, Kiên Lương, Hòn Đất; tiếp theo đó, mực nước đổ về các huyện lân cận.

- Tình hình xâm nhập mặn: Theo nhận định của các cơ quan chuyên ngành, trong mùa mưa năm 2019, tổng lượng mưa có khả năng thiếu hụt so với trung bình nhiều năm từ 200-400mm. Khả năng dòng chảy vẫn tiếp tục duy trì ở mức thấp trong thời gian tới, xâm nhập mặn mùa khô năm 2019-2020 xuất hiện sớm hơn so với trung bình nhiều năm từ 1-2 tháng và ở mức độ cao hơn, gay gắt hơn. Theo đó, từ tháng 12/2019 xâm nhập mặn có khả năng ảnh hưởng trong phạm vi cách biển đến 30-35 km; từ tháng 1 đến tháng 02/2020, ranh mặn 4g/l vào sâu nội địa vùng các cửa sông Cửu Long từ 45-55 km.

Để tranh thủ nguồn nước từ thượng nguồn khi tỉnh An Giang mở đập Trà Sư; đồng thời, chủ động ngăn mặn, giữ ngọt bảo vệ sản xuất lúa vụ Hè Thu-Thu Đông 2019 và vụ Mùa, Đông Xuân 2019-2020. Sở Nông nghiệp và Phát triển nông thôn đề nghị các địa phương và lãnh đạo đơn vị trực thuộc Sở NN&PTNT triển khai thực hiện một số nội dung như sau:

1. Ủy ban nhân dân các huyện, thành phố

- Theo dõi, chỉ đạo chặt chẽ tình hình sản xuất lúa vụ Hè Thu và Thu Đông 2019 trên địa bàn, để đảm bảo thu hoạch an toàn, tránh bị thiệt hại khi có tình huống xấu do lũ gây ra.

- Đối với các ô bao trong vùng lũ đã thu hoạch dứt điểm, chỉ đạo, vận động nhân dân chủ động cho lũ vào đồng theo từng ô khép kín để vệ sinh đồng ruộng lấy phù sa phục vụ sản xuất cho những vụ tiếp theo.

- Tiếp tục thực hiện các nội dung chỉ đạo của Sở Nông nghiệp và Phát triển nông thôn theo tinh thần Công văn số 1091/SNNPTNT-CCTL, ngày 17/9/2019 và

việc triển khai đáp ứng ngăn mặn, giữ ngọt bảo vệ sản xuất lúa vụ Mùa và Đông Xuân 2019-2020; Công văn số 1049/SNNPTNT-CCTL ngày 04/9/2019 về việc kiểm tra, rà soát hệ thống bờ bao trên địa bàn tỉnh.

- Khẩn trương triển khai đến các xã, phường, thị trấn tổng hợp tình hình sản xuất lúa vụ Hè Thu - Thu Đông 2019 và vụ Mùa - Đông Xuân 2019-2020, gửi về Sở Nông nghiệp và Phát triển nông thôn (thông qua Chi cục Thủy lợi) trước ngày 05/10/2019 để tổng hợp, báo cáo Ủy ban nhân dân tỉnh có biện pháp chỉ đạo kịp thời (Theo phụ lục đính kèm). **Chi tiết liên hệ:** Đ/c Trần Thanh Cần, điện thoại số 0916.571.423 - (0297) 3813316, Email: pcttkg@gmail.com.

2. Chi cục Thủy lợi

- Phối hợp các cơ quan khí tượng thủy văn theo dõi chặt chẽ tình hình khí tượng thủy văn, diễn biến xâm nhập mặn để kịp thời thông báo cho các ngành, địa phương và nhân dân biết để chủ động trong sản xuất.

- Đẩy nhanh tiến độ thi công sửa chữa các công trình thủy lợi được giao, đảm bảo vận hành tốt hệ thống thoát lũ ra biển Tây, các cống ven biển An Biên - An Minh, Ô Môn - Xà No.

- Thực hiện tốt nhiệm vụ Văn phòng Ban Chỉ huy PCTT&TKCN tỉnh. Tổng hợp, báo cáo kịp thời tình hình khí tượng thủy văn, diễn biến xâm nhập mặn và công tác ứng phó về Ban Chỉ đạo Trung ương về phòng, chống thiên tai, UBND tỉnh, Sở Nông nghiệp và PTNT, Ban Chỉ huy PCTT&TKCN tỉnh theo quy định.

3. Chi cục Trồng trọt và Bảo vệ thực vật

Thường xuyên kiểm tra tình hình sản xuất trồng trọt ở các địa phương vùng ảnh hưởng lũ và tổng hợp kịp thời tình hình thiệt hại, giảm năng suất do lũ (nếu có), báo cáo về Sở Nông nghiệp và PTNT. Rà soát, kiểm tra các diện tích lúa bị đe dọa, để có biện pháp bảo vệ an toàn trong sản xuất nhằm hạn chế tối đa thiệt hại do lũ, xâm nhập mặn xảy ra.

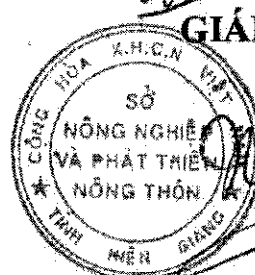
4. Chi cục Chăn nuôi và Thú y

Chuẩn bị thuốc, vật tư phục vụ công tác phòng, chống dịch bệnh cho gia súc, gia cầm trước, trong và sau ảnh hưởng do lũ, xâm nhập mặn theo kế hoạch năm 2019.

Sở Nông nghiệp và Phát triển nông thôn đề nghị Ủy ban nhân dân các huyện, thành phố và lãnh đạo đơn vị trực thuộc Sở NN&PTNT quan tâm chỉ đạo thực hiện các yêu cầu trên để bảo vệ tốt sản xuất cho nhân dân. Trong quá trình thực hiện có khó khăn, vướng mắc đề nghị báo cáo kịp thời về Sở Nông nghiệp và Phát triển nông thôn để phối hợp giải quyết. /

Nơi nhận:

- Như trên;
- UBND tỉnh (b/c);
- Ban GD Sở NN&PTNT;
- Lưu: VT, nunai.



GIÁM ĐỐC

BẢNG TỔNG HỢP TÌNH HÌNH SẢN XUẤT NÔNG NGHIỆP NĂM 2019 - 2020

(Ban hành kèm theo Quyết định số 161/SNNPTNT-CC/TL ngày 15/9/2019 của Sở Nông nghiệp và PTNT)

ĐỀ NGHỊ CÁC HUYỆN/THÀNH PHỐ BỐ SUNG XÃ, PHƯỜNG VÀ THỊ TRẤN VÀO SAU CÁC XÃ

| Số TT | Địa phương | VỤ HÈ THU - THU ĐÔNG 2019 | | | | | | | | | | VỤ MÙA - ĐÔNG XUÂN 2019-2020 (hoặc dự kiến) | | | | | |
|-------|-------------------|---------------------------|----------|--------------------------|----------|------------------------|----------|------------------|--------|--------------------------|--------|---|-------------------|----------------------------------|----------|--|----|
| | | Diện tích gieo sạ (ha) | | Diện tích thu hoạch (ha) | | Diện tích còn lại (ha) | | | | Thời điểm thu hoạch xong | | Diện tích | Thời điểm gieo sạ | Khả năng ảnh hưởng lũ - hạn, mặn | | | |
| | | Hè Thu | Thu Đông | Hè Thu | Thu Đông | Hè Thu | Thu Đông | Tỷ lệ % Thu Đông | Hè Thu | Thu Đông | Hè Thu | | | | Thu Đông | | |
| I | TP Rạch Giá | | | | | | | | | | | | | | | | |
| 1 | Xã Phi Thống | | | | | | | | | | | | | | | | |
| II | TP Hà Tiên (3) | | | | | | | | | | | | | | | | |
| 2 | Xã Tiên Hải | | | | | | | | | | | | | | | | |
| 3 | Xã Thuận Yên | | | | | | | | | | | | | | | | |
| III | Huyện Giang Thành | 7.800 | 8.700 | 6.600 | 2.500 | 1.200 | 15,38% | 6.200 | 71,26% | | | | | | | | |
| 4 | Xã Vĩnh Diệu | 2.000 | 1.500 | 1.200 | 200 | 800 | 40,00% | 1.300 | 86,67% | 5/10 | 5/11 | 30/10 | 30/10 | lũ | | | |
| 5 | Xã Vĩnh Phú | 1.400 | 1.900 | 1.200 | 500 | 200 | 14,29% | 1.400 | 73,68% | 20/10 | 15/11 | 30/11 | 30/11 | hạn - mặn | | | |
| 6 | Xã Tân Khánh Hòa | 1.600 | 2.000 | 1.500 | 600 | 100 | 6,25% | 1.400 | 70,00% | 5/10 | 5/12 | 20/12 | 20/12 | hạn - mặn | | | |
| 7 | Xã Phú Lợi | 1.200 | 1.300 | 1.200 | 600 | - | 0,00% | 700 | 53,85% | 5/10 | 25/12 | 20/11 | 20/11 | hạn - mặn | | | |
| 8 | Xã Phú Mỹ | 1.600 | 2.000 | 1.500 | 600 | 100 | 6,25% | 1.400 | 70,00% | 5/10 | 5/12 | 20/10 | 20/10 | lũ | | | |
| IV | Huyện Kiên Lương | 3.900 | 3.400 | 2.400 | 700 | 1.500 | 38,46% | 2.700 | 79,41% | | | | | 1.000 | | | |
| 9 | Xã Kiên Bình | 2.300 | 1.500 | 1.200 | 200 | 1.100 | 47,83% | 1.300 | 86,67% | 5/10 | 5/11 | 30/10 | 30/10 | lũ | | | Đã |
| 10 | Xã Hòa Điện | 1.600 | 1.900 | 1.200 | 500 | 400 | 25,00% | 1.400 | 73,68% | 20/10 | 15/11 | 30/11 | 30/11 | hạn - mặn | | | Dự |
| 15 | Xã Sơn Hải | | | | | | | | | | | | | | | | |
| V | Huyện Hòn Đất | | | | | | | | | | | | | | | | |
| 16 | Xã Mỹ Lâm | | | | | | | | | | | | | | | | |
| 17 | Xã Sơn Kiên | | | | | | | | | | | | | | | | |
| VIII | Huyện Tân Hiệp | | | | | | | | | | | | | | | | |
| 40 | Xã Tân Hiệp A | | | | | | | | | | | | | | | | |
| 41 | Xã Thạnh Đông A | | | | | | | | | | | | | | | | |
| | TỔNG CỘNG | | | | | | | | | | | | | | | | |

Lưu ý: Các địa phương nghiên cứu kỹ bảng tổng hợp ở file kèm (gửi kèm) để báo cáo được chính xác.

Số: 1712 /SNNPTNT-CCTL

An Giang, ngày 25 tháng 9 năm 2019

V/v vận hành xả đập Trà Sư
kiểm soát lũ năm 2019

Kính gửi:

- Sở Nông nghiệp và PTNT tỉnh Kiên Giang, Cần Thơ;
- Công ty TNHH MTV Khai thác Thủy lợi An Giang;
- Ban QLDA ĐTXD Công trình NN&PTNT tỉnh An Giang;
- UBND thành phố Long Xuyên, Châu Đốc và UBND huyện Châu Phú, Châu Thành, Tri Tôn, Tịnh Biên, Thoại Sơn.

Căn cứ Quyết định số 5313/QĐ-BNN-TCTL ngày 20/12/2017 của Bộ Nông nghiệp và PTNT về việc ban hành Quy trình vận hành hệ thống công trình thủy lợi Tứ Giác Long Xuyên;

Căn cứ Công văn số 3224/VPUBND-KT ngày 26/9/2013 của Văn phòng Ủy ban nhân dân tỉnh An Giang về việc vận hành đóng, mở đập Tha La - Trà Sư kiểm soát lũ;

Thực hiện Quy trình vận hành vùng Tứ giác Long Xuyên, tại Khoản 1, Điều 7, của Quy trình có nêu “Đập Trà Sư và Tha La được xem xét mở kể từ sau ngày 30/8 (sau khi đã thu hoạch xong vụ lúa Hè Thu ở các địa phương); tại Khoản 2, Điều 7 nêu “nếu chênh lệch mực nước trước và sau đập lớn hơn 1,50 m hoặc mực nước thượng lưu đập lớn hơn cao trình +3,8 m thì cho vận hành mở đập”.

Hiện nay, mực nước đo lúc 08 giờ ngày 23/9/2019 tại cụm Kiểm soát lũ Biên giới: Đập Tha La: TL=3.51m, HL=2.34m; Đập Trà Sư: TL=3.48m, HL=2.38m. Đồng thời, theo dự báo của Đài khí tượng Thủy văn An Giang đến ngày 30/9/2019, mực nước cao nhất trên sông Hậu tại Châu Đốc ở mức 3.05-3.15m, sau đó mực nước biến đổi chậm. Mực nước lũ nội đồng Tứ giác Long Xuyên tại Xuân Tô và Tri Tôn tiếp tục lên từ ngày 29/9 đến ngày 03/10 đạt ở mức cao hơn BĐ1 từ 0.10-0.20m.

Tình hình thu hoạch lúa Hè Thu trên địa bàn tỉnh cơ bản đã xong.

Vì vậy, nhằm chủ động trong việc bảo vệ sản xuất vụ Thu Đông, lấy phù sa, cung cấp nước ngọt trong nội vùng và phục vụ dân sinh. Trên cơ sở ý kiến của Sở Nông nghiệp và PTNT Kiên Giang về việc vận hành mở đập Trà Sư. Sở Nông nghiệp và PTNT An Giang đề nghị Công ty TNHH Một thành viên Khai thác Thủy lợi An Giang thực hiện vận hành mở đập tràn cao su Trà Sư vào ngày **04/10/2019. Thời điểm mở đập cao su Trà Sư vào lúc: 08 giờ 00 phút.**

Đối với đập cao su Tha La, tùy điều kiện thực tế sau khi mở đập Trà Sư sẽ thông báo sau.

Đề nghị Công ty TNHH Một thành viên Khai thác Thủy lợi An Giang thông báo cho hai tỉnh Kiên Giang, Cần Thơ, các địa phương và nhân dân trong vùng biết về việc vận hành xả đập trước 03 ngày. Công ty vận hành đóng đập cao su sau khi thu hoạch xong vụ Thu Đông, nhằm giảm thấp mực nước trong các kênh nội đồng; tạo điều kiện thuận lợi bơm rút nước cho sản xuất vụ Đông Xuân sớm 2019-2020. Đồng thời thông báo cho tỉnh Kiên Giang, Cần Thơ, địa phương và nhân dân trong vùng biết về việc vận hành đóng đập.

Trường hợp các cơ quan, đơn vị có liên quan có ý kiến khác thì gửi văn bản về Sở Nông nghiệp và PTNT tỉnh An Giang (thông qua Chi cục Thủy lợi, số 41-42 C1, Lê Hoàn, P. Bình Khánh, TP. Long Xuyên, tỉnh An Giang), email: cctl@angiang.gov.vn, ĐT cơ quan :02963857573 hoặc ĐTDĐ:0918067699 gặp Hùng, từ nay đến hết ngày 27/9/2019 để tổng hợp.

Sở Nông nghiệp & PTNT An Giang thông báo đến các cơ quan, đơn vị có liên quan được biết /.

Nơi nhận:

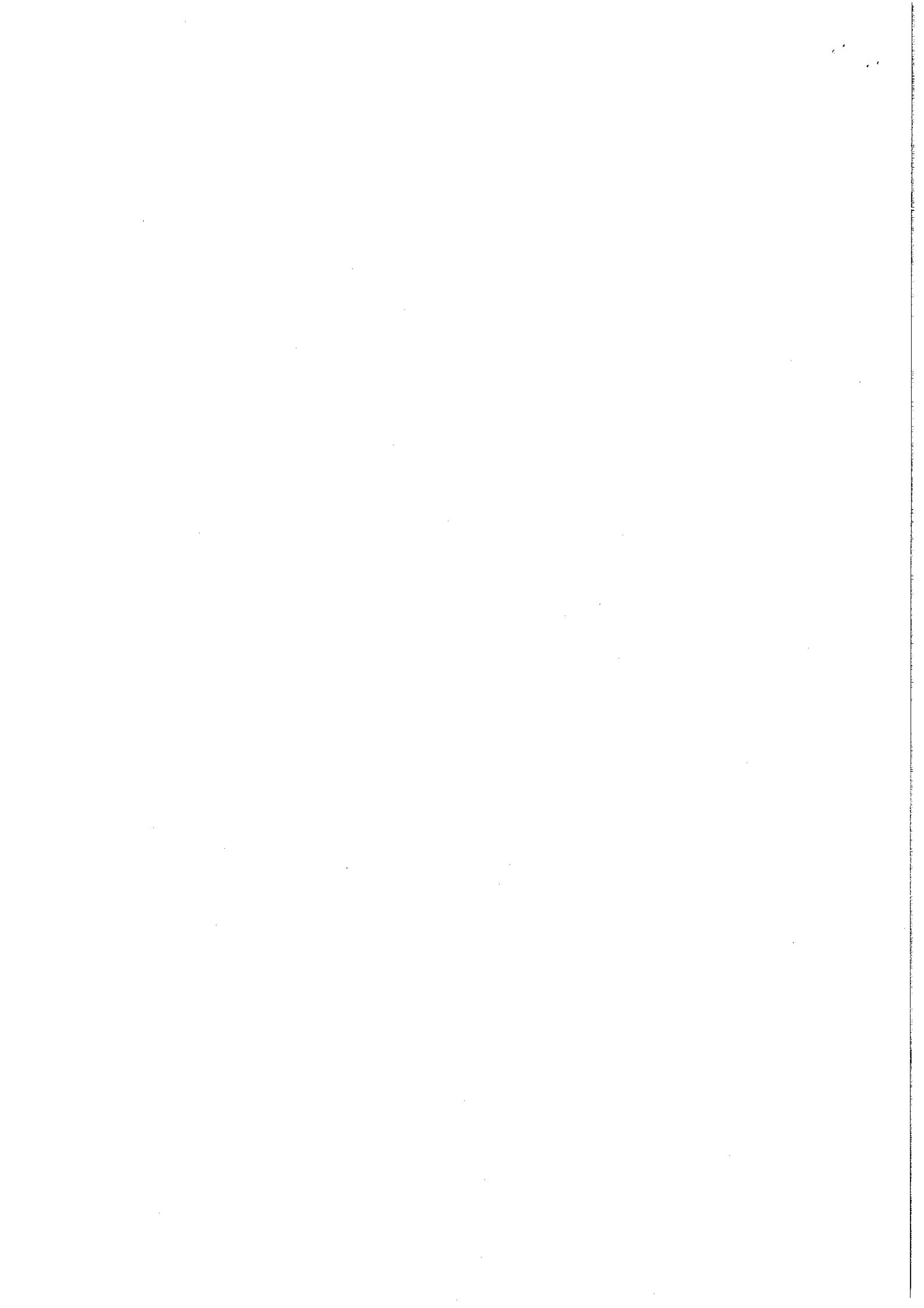
- Như trên;
- Tổng cục Thủy lợi (b/c);
- Tổng cục Phòng, chống thiên tai (b/c);
- BCĐTW về PCTT (b/c);
- UBND tỉnh (báo cáo);
- CCTL Kiên Giang, Cần Thơ;
- Đài PTTHAG;
- Phòng Kinh tế LX, CD;
- Phòng NNPTNT CP, CT, TT, TB, TS;
- Đoàn Biên phòng Nhơn Hưng;
- Lưu: VT, CCTL, PTH.

GIÁM ĐỐC



Ký bởi: Sở
Nông nghiệp và
Phát triển nông
thôn
Email:
sonnptnt@angiang.gov.vn

Nguyễn Sĩ Lâm



| Số TT | VỤ HÈ THU - THU ĐÔNG 2019 | | | | | | | | | | VỤ MÙA - ĐÔNG XUÂN 2019-2020 (hoặc dự kiến) | | | Ghi chú | |
|-------|---------------------------|----------|------------------------|----------|--------------------------|----------|------------------------|--------|--------------------------|--|---|-------------------|-----------|---------|--|
| | Địa phương | | Diện tích gieo sạ (ha) | | Diện tích thu hoạch (ha) | | Diện tích còn lại (ha) | | Thời điểm thu hoạch xong | | Khả năng ảnh hưởng lũ - hạn - mặn | Thời điểm gieo sạ | Diện tích | | |
| | Hè Thu | Thu Đông | Hè Thu | Thu Đông | Tỷ lệ % Hè Thu | Thu Đông | Tỷ lệ % Thu Đông | Hè Thu | Thu Đông | | | | | | |
| | | | | | | | | | | | | | | | |

Lưu ý: Khả năng lũ chỉ ảnh hưởng đối với các huyện TGLX và TSH; Khả năng mặn có thể xảy ra toàn tỉnh.

- Khả năng lũ: Đối với diện tích lúa đang canh tác và thu hoạch sau 10/10/2019;

- Khả năng mặn: Đối với diện tích lúa đang canh tác và thu hoạch sau 30/11/2019

- Khả năng lũ - mặn: Trường hợp đang canh tác trước 10/10/2019 và thu hoạch sau 30/11/2019